

El nou muntatge de la Vitrina d'Arqueologia dedicat a la commemoració dels 100 anys de la descoberta del Forn de Fontscaldes i dels seus tallers de ceràmica.

Forn de Fontscaldes

Cent anys de l'excavació

Maria Ester Fabra Salvat



L'arqueòleg Josep Colominas, a l'esquerra, acompanyat d'Agustí Duran, en un berenar improvisat a l'interior de la tenda plantada al jaciment del tossal de les Tenalles, el setembre de 1915 (Imatge: Fons M. Herrera i Ges. Museu Diocesà i Comarcal de Lleida).

El passat 7 de febrer s'inaugurava, al vestíbul de l'Antic Hospital de Sant Roc, un nou muntatge expositiu de la Vitrina d'Arqueologia dedicat, aquest cop, als tallers ibèrics de Fontscaldes. Aquest 2020 es compleixen els cent anys de l'excavació del seu forn i de la descoberta dels primers testers¹ de ceràmica ibèrica. Durant la presentació es va poder veure el maneig i el torneigament de ceràmica utilitzant un torn ràpid manual tradicional.

L'excavació del jaciment la va portar a terme l'Institut d'Estudis Catalans (IEC) sota les ordres de l'arqueòleg Josep Colominas Roure, però es considera que el veritable descobridor del lloc fou l'historiador vallenc Fidel de Moragas Rodes, el qual, uns anys abans (es creu que cap a l'any 1916), va enviar a l'IEC uns fragments de terrissa que despertaren l'interès tant d'Agustí Duran Sanpere² com del mateix Colominas.

Josep Colominas Roca (1883-1959) va participar en la creació de l'Escola Catalana d'Arqueologia i va contribuir a la formació del Museu Arqueològic de Barcelona, del qual fou conservador. El 1915 va ingressar al Servei d'Investigacions Arqueològiques de la Diputació de Barcelona com a col·laborador de Pere Bosch i Gimpera. Així mateix, fou membre del Servei d'Investigacions Arqueològiques de l'IEC.

L'IEC no va poder intervenir a Fontscaldes fins al 1920 en la que esdevindria la primera excavació d'un centre de producció de ceràmica ibèrica a Catalunya. Fruit de l'excavació, es va obtenir una primera mostra del tipus de peces fabricades en aquests tallers i, a la vegada, es va estudiar el forn i les instal·lacions auxiliars situades al voltant. Així mateix, es van fer prospeccions en altres llocs dels voltants com les partides de la Fonteta i el Serral.

Tots els materials foren enviats a Barcelona, cosa que va constituir una gran dissort per als vallencs, que van considerar aquell fet com un veritable espoli. El mateix Colominas contínuament fa referència a la gran quantitat de terrissa que apareixia en la correspondència particular que va establir, entre els mesos de març i abril de 1920, amb Francesc Martorell (secretari de la Secció Historicoarqueològica de l'IEC). De fet, en una acta de l'IEC de 29 d'abril de 1920 es comenta que el pla d'excavacions havia quedat condicionat pel gran volum de materials que s'havien d'estudiar. Pel transport d'aquests materials es van arribar a pagar 216 pessetes de ports.

En total, es va extreure un volum de 23,91 metres cúbics de materials. Es va enviar a Barcelona una xifra superior a les 250 caixes "de tabac" (20 x 40 x 70 cm), de les quals més de 200 van ser indirectament comptabilitzades pel mateix Colominas en el seu diari d'excavacions.

Del forn descobert se'n conservava el PRAEFURNIUM o cambra de combustió³. En aquesta cambra hi van aparèixer quatre arcs -un dels quals malmès-, l'espíral⁴ al fons i, més o menys, les tres quartes parts del sòl de la cambra de coccio amb tres conductes (toveres) entre arcades a cada costat de la fogaina que descarregaven lateralment els gasos de la cambra de combustió a la cambra de coccio.

La dispersió i amplitud del jaciment ja va fer pensar a Colominas en la

possibilitat de no trobar-se davant d'un únic assentament i, per tant, de l'existència probable d'altres tallers o forns especialitzats en la producció ceràmica. Al llarg de tots els passatges del diari d'excavacions i en l'article publicat sobre la descoberta, Colominas insisteix reiteradament en el fet que hi havia d'haver nous forns en diferents indrets de la zona. Aquesta hipòtesi no va poder ser corroborada per manca de continuïtat en la intervenció i va ser debatuda durant dècades, però no va despertar prou interès perquè es plantegés un estudi acurat que aclarís i desmitifiqués la creença d'un únic taller especialitzat.

A la partida de la Coma s'hi va documentar el forn, les restes de dos àmbits dedicats al procés de decantació de les argiles, l'elaboració i assecament de la ceràmica i quatre testers amb acumulacions de ceràmica defectuosa (mal cuita i abonyegada) en una sèrie de cavitats o clots excavats. Aquests testers van ser designats amb les lletres A, A', D i G. A la partida de la Fonteta s'hi van documentar unes restes constructives molt degradades que no van poder ser



- 1 Tester: abocador de deixalles ceràmiques del forn.
- 2 Un dels col·laboradors del Servei d'Investigacions Arqueològiques de l'Institut d'Estudis Catalans.
- 3 PRAEFURNIUM: fogar o conducte on s'introdueix el combustible dins del forn.
- 4 Espirall: obertura per on pot passar i renovar-se l'aire entre la cambra de combustió i la cambra de coccio.

Primera carta de Josep Colominas, datada el 2 de març del 1920. Hi llegim el següent: "El forn ja s'ha presentat, conservant-se en bon estat. En el lloc anomenat La Fonteta s'hi han descobert restes de ceràmica igual a la del forn i amb molta abundància i bona conservació. Demà sortirà la primera expedició de caixes per l'agència Bonet." (Imatge: Arxiu de l'Institut d'Estudis catalans. Correspondència amb Francesc Martorell).

Fotografia de Pere Català i Pic que mostra el descobriment del forn, el 1920. (Imatge: Arxiu Municipal de Valls/ Pere Català i Pic)



El forn de Fonscaldetes restaurat i reintegrat, tal com es pot veure ara.



Maqueta del Forn, que es va presentar l'any 1929 a l'exposició *El Arte en España: España primitiva* (1929). Negatiu de placa seca de gelatina.



Gran tenalla de doble vora decorada.

interpretades i, al seu costat, un altre tester (E). I, finalment, a la partida del Serral, el sondeig va ser superficial i no es va poder acabar ja que, com diu en Colominas: *“Tinguérem d’abandonar els treballs per ésser l’estació ja molt avançada i es perjudicava les vinyes”*, tot i que s’hi va localitzar un tester (H).

Una selecció de les peces trobades a la partida de la Coma es van restaurar i s’integraren en una important exposició que, sota el títol *El arte en España: España Primitiva*, es va presentar l’any 1929 al Museu del Palau Nacional com a part dels diferents actes de l’Exposició Universal de Barcelona. El més interessant fou la reproducció, en format maqueta, que es va fer del forn tal i com s’havia trobat en el moment del seu descobriment.

Els materials de l’excavació van iniciar aleshores un llarg camí itinerant per dependències oficials fins arribar, l’any 1954, a la seva ubicació definitiva al Museu d’Arqueologia de Catalunya (MAC), on actualment es conserven trenta capsos (20 x 25 x 35 cm) amb material no reconstruït (menys d’1 m cúbic). J. Colominas va publicar un resum dels resultats de l’excavació a

Gran tenalla de doble vora decorada.



Els càlats (pàgina dreta) i els plats hemisfèrics són les produccions més conegudes dels tallers de Fontscaldes.

l’Anuari de l’IEC de l’any 1923 i el MAC conserva l’original del diari d’excavacions.

Acabats els treballs, el forn va restar algun temps desprotegit fins que s’hi va bastir una caseta a doble vessant. Es conserven unes fotografies de l’any 1958 en què es pot comprovar que en aquella data el forn estava totalment enrunat i, dels quatre arcs, només un quedava dempeus sota la runa. Cal dir que a l’interior s’hi havia posat llenya per fer-hi esclatar artefactes com bombes i municions de la Guerra Civil.

A finals dels anys cinquanta, a petició de l’escultor Josep Busquets, veí de Fontscaldes, i amb la col·laboració de l’AAEET de Valls, es va bastir un segon cobert protector. Amb tot, aquest aixopluc fou utilitzat durant molt de temps com a refugi per part dels pagesos, amb el consegüent dany que aquest fet comportava.

Amb la creació de la Comissió d’Arqueologia de l’IEV (1975) i gràcies a la col·locació d’una reixa de ferro a l’entrada (1976) i a la vigilància periòdica del lloc es va posar fi als actes vandàlics i a l’abandonament del forn, però el pas del temps i les humitats van degradar

severament l’únic arc que es conservava, el qual va perdre gran part del seu material constructiu i amenaçava de col·lapsar. És en aquests moments quan comença a prendre forma el projecte de restauració, consolidació i reintegració del monument.

L’esmentat projecte comprenia la construcció d’un nou edifici, més espaiós i modern i amb l’entrada a peu pla, que permetria veure sense cap dificultat tot el forn. L’any 2006, seguint aquests treballs de conservació i restauració, es va poder aconseguir el finançament necessari per consolidar i netejar tota l’estructura, reintegrar parcialment l’únic arc existent i refer un altre dels arcs perduts partint dels dibuixos realitzats per J. Colominas i les fotografies de Pere Català Pic.

Amb aquesta actuació s’ha aconseguit garantir la conservació del forn i evitar-ne l’ensulsiada total. Al mateix temps, s’ha inclòs una imatge didàctica a l’espai que mostra més adequadament el funcionament del forn, amb les entrades d’escalfor a la cambra de cocció i el tir del forn original. Però encara resta per desenvolupar la darrera fase d’actuació, que hauria de facilitar la visita, accés, manteniment i dotació de materials informatius i didàctics que permetin el coneixement i difusió d’aquestes restes arqueològiques tant als educadors com al públic en general.

El Museu de Valls no conserva cap ceràmica procedent de les excavacions de 1920 ja que, tal i com hem comentat, tot es van enviar a Barcelona. No serà fins al descobriment de nous testers, ja en el darrer quart del segle XX, quan el fons del Museu va començar a nodrir-se de nous materials que han ampliat els coneixements de les produccions del jaciment.

A principis dels anys vuitanta del segle passat es va produir la troballa fortuïta de dos testers. El primer (I) va ser fruit del seguiment puntual de la Comissió d’Arqueologia durant la instal·lació d’un conjunt de pals de conducció elèctrica

que travessaven la partida de la Fonteta. El segon (J) va ser localitzat al Serral durant la construcció dels fonaments d’una casa particular.

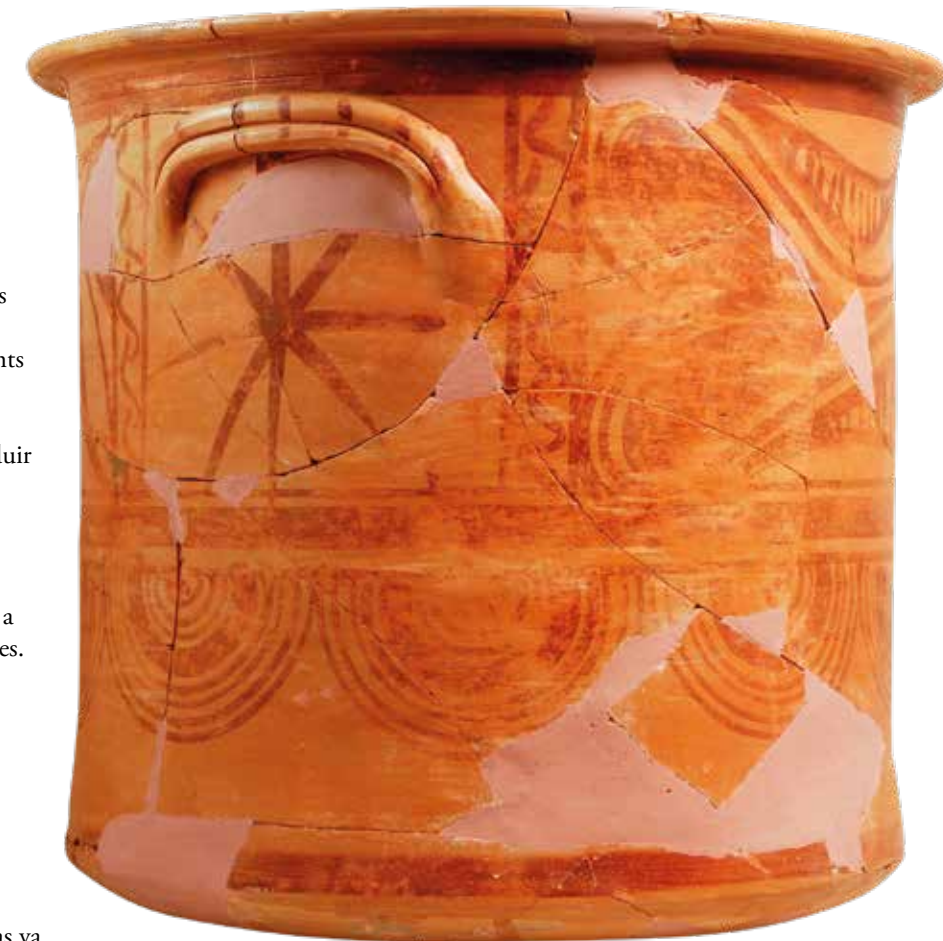
L’any 1991, el nou projecte de la variant N-240 al seu pas per Fontscaldes va fer necessària la prospecció arqueològica d’aquesta zona, com a conseqüència de la qual es va descobrir un nou tester (K). La zona on va aparèixer era considerada estèril fins aquell moment ja que no mostrava materials arqueològics en superfície.

Entre el farciment van aparèixer fragments de fang recuit, porcions de graella o estructures de forn malmesades o amortitzades, abundants fragments de pedra calcària utilitzats, probablement, per reduir el volum del tester i el més interessant: peces que han proporcionat formes i decoracions noves que s’han afegit a les tipologies conegudes. Tot plegat, un treball continu de revisió de criteris per a unes produccions encara bastant desconegudes en un jaciment poc explorat.

Quan Josep Colominas va elaborar el seu informe sobre la descoberta del forn, va establir una selecció preliminar dels materials que van aparèixer als testers i va presentar una primera tipologia, formada per molt poques formes. Aquesta primera tria s’ha anat incrementant de forma gradual. La revisió dels materials de l’excavació, l’aparició de nous descobriments i les investigacions modernes centrades en l’abundant material aparegut, tot plegat ha ampliat

el ventall tipològic de formes; aquesta important dispersió de models ceràmics ens allunya de la visió estereotipada d’uns tallers migrats en estil i tipus, centrats en la producció de càlats i plats hemisfèrics.

La troballa tan primerenca del forn i de les produccions dels testers va popularitzar i assimilar el concepte de ceràmica ibèrica a “ceràmica de Fontscaldes”, de tal manera que,



durant molt de temps, van ser termes pràcticament sinònims. Aquest fet va tenir com a conseqüència que afloressin, de forma artificial i equívoca, “ceràmiques de l’estil Fontscaldes” per tot arreu atenent uns criteris decoratius que tenien certes similituds amb aquesta producció.

En la dècada dels anys 90 del segle passat, es va portar a terme un estudi minuciós del càlalt ibèric i, arran d’aquesta actuació, es van revisar tots els materials pertanyents a aquesta forma apareguts als testers. A partir d’aquests estudis es van destriar i recatalogar totes les informacions existents sobre troballes de possibles materials de Fontscaldes i actualment s’han limitat els jaciments que presenten produccions irrefutables d’aquests tallers. Fruit de les

confusions decoratives i estilístiques i de la barreja de materials de diferents jaciments que es van aplegar sota la denominació comuna de “ceràmica de Fontscaldes”, durant uns seixanta anys després del seu descobriment, la cronologia atribuïble a aquests tallers va ser errònia i no serà fins als anys 80 del segle passat quan nous estudis els situaran dins del seu marc cronològic real.

Se n’ha parlat molt, d’aquestes produccions ceràmiques, i durant molt de temps s’havien associat al forn aparegut l’any 1920. La historiografia actual ho descarta clarament. De fet, en Josep Colominas, en les seves notes del diari d’excavacions, deixa entreveure que no s’acabava

de creure que els materials que havia recollit dels testers procedissin del forn que havia excavat:

“Dins de la fogaina del forn, a més de molta terra, hi havia tirats a posta, a fi d’omplir-lo, grans fragments de DOLIUM, teules i uns bocins de canonada de terrissa, la majoria recuit...”.



Vas ritual en forma de colom, del qual es conserva la cua, part del cos i un monyó de sustentació.

Decoració zoomorfa apareguda en un fragment corresponent a una gran gerra globular. Hi apareix una part de l'ampit i el cap d'un cavall.



Decoracions singulars fitomòrfiques formades per tiges ondulants amb fulles d'arítol, cercells i fruites.

Tan sols en sortí un fragment de ceràmica ibèrica pintada.

La distància dels testers en relació amb el forn i la seva situació (per damunt del forn) resulten totalment anòmals, atès que és costum generalitzat que els abocaments de rebuig se situïn a prop del forn (davant o als laterals) i aprofitant el pendent del terreny.

La realitat ens ofereix un jaciment on hi havia diferents forns que produïen ceràmica en moments cronològics successius. El forn que ha quedat dempeus presenta una cambra de combustió de grans dimensions amb un complex i colossal sistema de suport, una disposició quadrangular i absència de graella, un fet freqüent en forns destinats a la coccio de materials ceràmics per a la construcció (TEGULAE, IMBRES o LATERES). Realment es tracta d'una

estructura tardana de finals del segle II o primera meitat segle I aC i lligada a l'augment de les vil·les romanes al Camp de Tarragona. Pel que fa a les produccions aparegudes als testers, caldria datar-les cap a la segona meitat del segle II aC.

Aquest 2020 hem arribat als cent anys d'aquests descobriments pioners de l'arqueologia catalana, però el seu llegat continua sent força desconegut per als valencs mateixos. Ens trobem davant un element patrimonial catalogat com a Bé Cultural d'Interès Local (BCIL) per a la nostra ciutat i amb unes restes arquitectòniques restaurades, conservades i resguardades amb diners públics però que estan aïllades i són oblidades pels organismes que les haurien de protegir.

Sense un manteniment regular de l'espai, el lloc es va conservant de forma precària gràcies als esforços de mans

voluntàries. Cal condicionar els accessos, fer el manteniment de les estructures metàl·liques en procés d'oxidació i obrir l'espai a les visites. Cal instal·lar una passarel·la elevada al voltant de l'interior del forn que permeti una visita fluïda de grups sense que es malmeti l'estructura, així com plafons explicatius que permetin al visitant comprendre la funció d'aquest element patrimonial. Sense tot això, ens trobem amb un espai mort, incompreensible i condemnat a l'oblit. No s'ha sabut o no s'ha volgut donar una solució que permetés engegar la museïtzació, divulgació i integració del Forn de Fontscaldes dins l'oferta cultural del municipi. ■

Per a més informació:

www.vallsarqueologic.com
trobareu continguts sobre el patrimoni arqueològic de Valls i la seva comarca.

Presenta aquest carnet amb els segells de 3 cellers de la ruta a l'Oficina de Turisme de Poblet, de dimarts a diumenge de 10h a 14h o bé a l'Oficina de la DO Conca de Barberà de dilluns a divendres de 9 a 14h.

Oficina de Turisme Poblet:
Passeig de l'Abat Conill, 9
43448 Poblet, Tarragona
Tel. 977 871 247

Oficina DO Conca de Barberà:
Torre St. Antoni - C. de la Volta, 2
43400 Montblanc, Tarragona
Tel. 977 92 69 05

En compliment de l'article 5 de la LOPD 15/1999, les dades de caràcter personal recollides s'inclouren en el fitxer la Conca de Barberà per la inclusió en una base de dades per l'enviament d'informació turística. No es realitzaran cessions al marge de les obligades per llei. Vosaltres tindrà dret a accedir, rectificar o cancel·lar les seves dades en el C. St. Josep, 18 43400 Montblanc o en el mail turisme@concadebarbera.cat



La Ruta del TREPAT

Descobreix uns vihs amb caràcter únic



Cellers, Trepát en família, Paisatges Trepát
Museus, Agrobotigues, Turisme Actiu

La Ruta del TREPAT és descobrir els paisatges de la Conca de Barberà, és contemplar les vinyes sense presses, és conèixer cellers plens d'història i també degustar vins i caves amb caràcter únic. Aquí els rellotges no funcionen; és la naturalesa qui marca el ritme. Us proposem descobrir-la d'una manera tranquil·la i relaxada, amarant-vos bé de les seves aromes, els seus gustos i la seva essència!

El trepat és la varietat de raïm negre autòctona de la Conca de Barberà; se n'obtenen vins rosats i caves amb molta personalitat, tot i que cada cop es troben més vins negres i blancs, delicats, afruïtats, frescos, amb notes especiades i d'una lleugera graduació alcohòlica.

La comarca, rica pel seu patrimoni cultural, present també a La Ruta del Cister, destaca pel seu paisatge i la seva situació, factors que la converteixen en un indret privilegiat per al cultiu de la vinya i l'elaboració d'excel·lents vins i caves reconeguts per la seva qualitat.



Per a més informació sobre La Ruta del TREPAT escaneja el codi o vés a: concatourisme.cat

VISITA 3 CELLERS

de La Ruta del TREPAT i guanyaràs 2 AMPOLLES de vi trepat DO Conca de Barberà

Data i segell celler	Data i segell celler	Data i segell celler
Nom i cognoms		
Població		
Email		



El carnet té un any de validesa, a comptar des de la data d'estampació del primer segell.