

Ànima de pintor

Article en homenatge a Ismael Balanyà en el centenari del seu naixement

Cris Climent i Garcia · Diplomada en Belles Arts

Fotografies: Jordi Balanyà i Pooch – Correcció del valencià: Joan Català i Cebrià



Ismael Balanyà preparant el mural de l'Ajuntament de Montblanc (1991)
A la pàgina dreta: Detall de l'obra mural per a la casa Porta-Bordell (1995) Montblanc.

L'art és una manifestació inherent i indissociable de l'ésser humà, i comença des del moment inicial en què l'home crea amb intenció i voluntat de representar o expressar un sentiment.

Des de temps immemorials l'home ha escollit com suport els murs del seu voltant per desenvolupar llurs manifestacions artístiques.

Les primeres manifestacions pictòriques de les quals se'n té constància són les pintures rupestres, realitzades a les parets de les coves, abrics o balms, que donaven aixopluc als artistes ancestrals que ens precediren en la història. Mostra evident d'esta inquietud creadora plasmada al llarg dels temps ho tenim també ben a prop, en l'Art Rupestre de les Muntanyes de Prades, declarat des de 1998 Patrimoni de la Humanitat per la UNESCO.

La Història és el rastre temporal que deixem els humans, i ací a la Conca de Barberà, podem sentir-nos ben orgullosos de tindre'n una certa continuïtat d'ençà d'aquells primers habitants prehistòrics que deixaren l'empremta en el nostre territori fins a Ismael Balanyà, l'insigne artista en l'antiga i virtuosa tècnica de la pintura al fresc, que hui vull enlitzar des de la seua

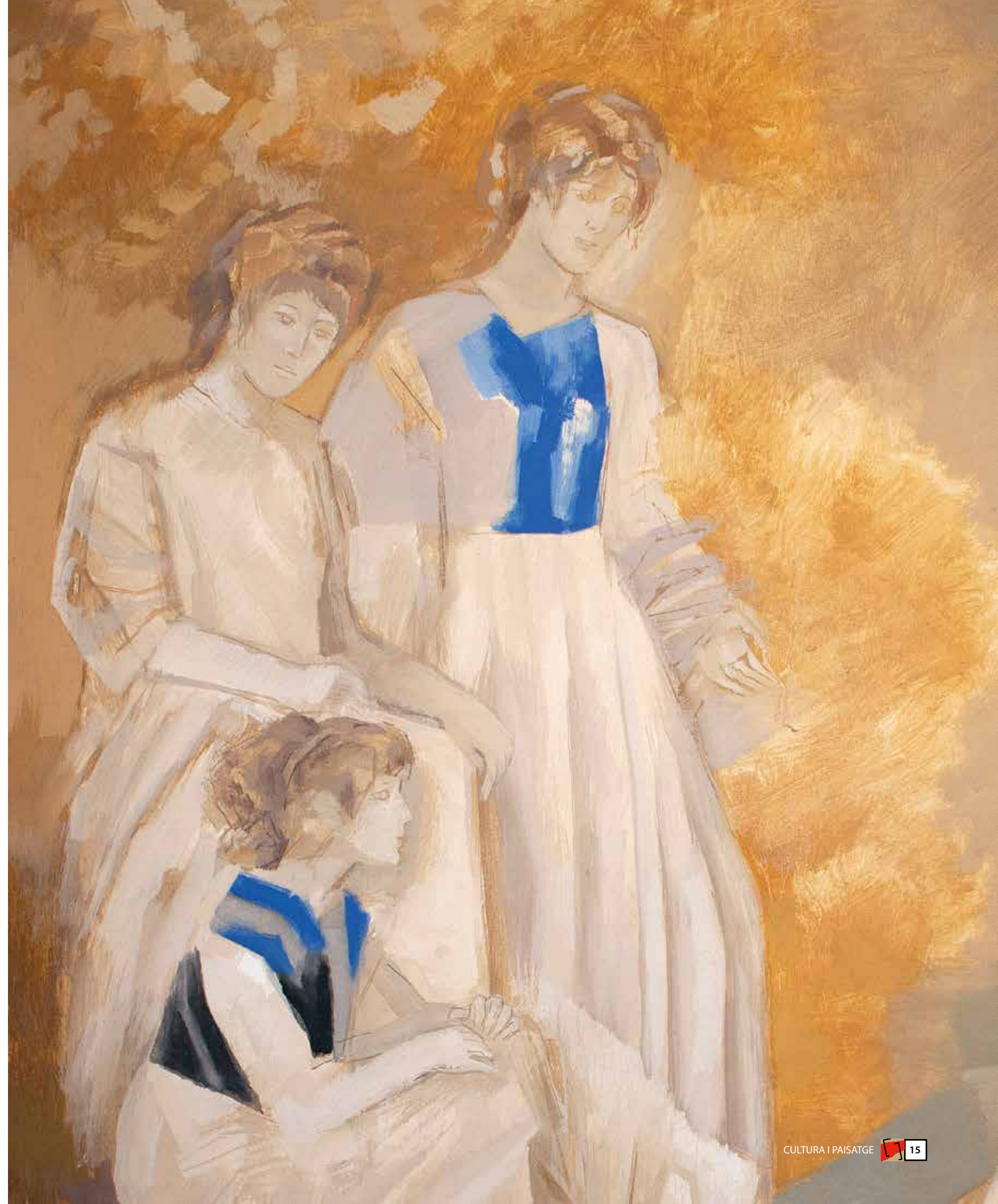
letargia silenciosa, per recuperar el seu record en la memòria col·lectiva de Montblanc i per ende, en la de tota la comarca.

Ismael Balanyà, nascut a Montblanc l'any 1921, va ser un artista de bressol i de nisaga. Des de l'herència visual rebuda del seu avi, però sobretot del seu pare -qui va representar per a l'educació d'Ismael un tòtem exemplar a imitar i seguir-, a la seua pròpia forja com un gran pintor que deixà disseminada la seua obra en les parets d'algunes cases particulars i en la història artística permanent dels edificis públics més emblemàtics de la Conca de Barberà.

Ismael Balanyà va aprendre l'ofici per inèrcia imitativa o potser de manera innata. El que és ben cert i evident és que va ser un pintor culte, apassionat i molt creatiu.

De ben xiquet ja va destacar amb la traça d'expressar a través dels dibuixos tot allò que li despertava interès, ja fóra de les seues pròpies vivències quotidianes com des de les que descobria als llibres que llegia i explorava com un àvid turista viatger a la mercé de les paraules escrites a les pàgines de cadascun d'ells. Bona prova d'açò foren dos dels quatre quadernets infantils inèdits que he fet públics amb motiu del Centenari del seu naixement i el conegut **Llibre Verd de Montblanc** que un parell d'anys després, al 1937, va escriure i il·lustrar amb la clara intenció i el sentiment, de voler deixar-ne constància i perpetuar en la història del folklore montblanquí, totes les festes i tradicions populars que es celebraven a la Vila abans que la Guerra Civil ho devastara tot.

Ismael no es va detindre estàtic en l'ofici de pintor local, la seua vida va transcórrer de manera paral·lela a la motivació interna





La recollida del raïm i el sindicat (1995) Cooperativa de Sarraí, Sala de tastos. Sarraí (Conca de Barberà)

Durant dos anys a París amb Pierre-Henri Ducos de la Haille (1889 - 1972), va practicar i perfeccionar la tècnica del fresc que ja coneixia d'haver pintat amb son pare. Este talentós professor muralista, va exercir en ell una forta influència pictòrica que es manifestà clarament en la seua manera de treballar el fresc d'ençà que tornà de França.

El recorregut artístic d'Ismael Balanyà va ser sempre molt prolífic, practicant diferents estils i les més variades tècniques.

És de notòria importància la quantitat innombrable d'il·lustracions que va realitzar per diverses editorials de tota mena de perfils i continguts al llarg de la seua trajectòria artística. Serveixca d'exemple l'editorial Timun Mas, la Galera, Zebra Edicions, Teide-Barcelona, Edaf en la col·lecció El Arco de Eros, Luís de Caralt ...

Era un home creatiu, laboriós i, per a sort nostra, ben perfeccionista: ens n'ha deixat constància amb un bon recull d'esbossos de pintures que després va convertir en quadres indistintament al guaix o a l'oli. Però sobretot, i cal destacar-ho per la importància de la idea primigènica que alberguen els primers esbossos, va realitzar un nombre considerable de propostes pictòriques per a l'execució de murals, on deixà plasmada l'espontaneïtat de la que

estan dotades les idees inspirades en el primer instant creatiu. Eixe prototip inicial, des d'on es desenvolupa i madura la idea del concepte en el que es treballarà per donar-li forma al projecte artístic, siga per a aconseguir en un encàrrec formalitzat o per decisió pròpia.

Coneixem doncs el procés de molts dels seus treballs grandiosos gràcies a eixe bon llegat documentat que va deixar com a testimoni.

Probablement Ismael va executar la seua obra mestra al fresc a la Cooperativa de Sarraí, on representà en dues peces complementàries, però físicament separades, una escena contínua de narració enològica linial sobre el laboriós procés d'esta activitat agrícola tan significativa per l'economia de la Conca com és la recolecció del raïm, des de que és collit a la vinya mitjançant la tasca de la verema, fins que és traslladat al celler per premsar-lo, fermentar-lo i transformar-lo en el vi que després s'embotellà i es conservarà o es gestionarà per vendre.

Amb una meravellosa al·legoria a la marinada, simbolitzada per una goja blava, qual Roda acabada d'emergir de la mar, que esten el seu fresc tul sobre les vinyes les caloroses tardes d'estiu.



Detall del mural tercet de músics. Casa Jordi Tàpias. Montblanc (1991)

També realitzà diverses pintures descriptives de caire religiós i místic que narren relats o passatges bíblics tan simbòlics com el retaule de gran format d'El sopar d'Emmaús a la capella del Santíssim de Santa Maria de Montblanc; l'Altar Major i el retaule de Santa Llúcia al Monestir de la Serra, també a Montblanc; el retaule de la Transfiguració del Senyor, a les esglésies de Sant Salvador de Prenafeta i de Rojals; la cúpula de la capella de les Relíquies dedicada a Sant Bernat i les Germanetes, del Monestir de Poblet; dos magnífics murals històrics per l'Hotel Els Pins de Prenafeta dedicats un, a Berenguer de Puigverd l'últim senyor de Prenafeta, rememorant el moment quan donà el municipi a Poblet a l'any 1291, i l'altre, és una composició narrativa històrica en seqüència horitzontal, basada en una sèrie de quatre parelles de conques vestits d'època que representen un document etnològic sobre la importància del progrés derivat del cultiu de la vinya a la Conca de Barberà durant els segles XVIII, XIX i XX.

Per últim em cal destacar, sobretot, una de les obres més emblemàtiques i monumentals amb la que va obtenir la Medalla d'Or de la vila, com agraïment i reconeixement del seu treball desinteressat pel mural pintat al vestíbul de l'Ajuntament, on va representar, magistralment de manera visual i descriptiva, els principals trets de la història de la capital de la comarca amb una progressió cronològica d'imatges icòniques que il·lustren a l'espectador en el coneixement bàsic dels episodis imprescindibles que hauria de recordar fonamentalment del seu pas per Montblanc, des de la fundació de la Vila en l'època medieval, passant per la construcció de l'església de Santa Maria i el recinte emmurallat, fins l'arribada del ferrocarril a l'edat moderna.

D'encàrrecs de murals en va rebre tants que els darrers 14 anys de la seua vida de professor jubilat els va dedicar intensament i amb entusiasme a la desitjada dèria de pintar murals al fresc, tècnica que mai va abandonar del tot al llarg de la seua fe-

cunda vida artística i que va ajudar a perpetuar i revaloritzar en el nostre patrimoni cultural actual la seua empremta pretèrita pertot arreu de la comarca.

Perquè els murals són de tots nosaltres, els podem gaudir *in situ*, no es poden traslladar ni arrancar ni vendre, i com va dir un altre muralista mexicà de referència contemporani seu, José Clemente Orozco:

"el muralismo es la forma más desinteresada de hacer arte porque no puede hacerse de ello un uso particular, sino que tiene una trascendencia social. Es por lo tanto el arte más puro y derecho para que el pueblo lo vea y lo confronte"

Recordar i rememorar el centenari d'Ismael Balanyà en este homenatge, és fer Vila, és fer Comarca i és fer País. ■



Il·lustració per a l'any Tirant Lo Blanc (1990)

de satisfer les seues inquietuds, aprenent a les escoles de Belles Arts de l'estranger o les de les ciutats més avantguardistes del moment -com la Massana de Barcelona- les tendències modernes que marcaven el ritme artístic de l'època.